


# **Εσωτερικός Κανονισμός Λειτουργίας 4ου Γυμνασίου Πύργου**

Σχολική μονάδα: 4<sup>ο</sup> Γυμνάσιο  
Πύργου

ΤΑΥΤΟΤΗΤΑ ΤΟΥ ΣΧΟΛΕΙΟΥ		
	4 <sup>ο</sup> ΓΥΜΝΑΣΙΟ ΠΥΡΓΟΥ	Διεύθυνση Τέρμα Ροφιά
	Κωδικός Σχολείου (ΥΠΑΙΘ)	1501032

ΣΤΟΙΧΕΙΑ			
Έδρα του Σχολείου (διεύθυνση)		Τέρμα Ροφιά -Πύργος	
Τηλέφωνο	2621029977 2621022971	Fax	2621026747
e-mail	<a href="mailto:mail@4gym-pyrgou.ilei.sch.gr">mail@4gym-pyrgou.ilei.sch.gr</a>	Ιστοσελίδα	<a href="http://4gym-pyrgou.ilei.sch.gr/autosch/joomla15/index.php/epikoinonia">http://4gym-pyrgou.ilei.sch.gr/autosch/joomla15/index.php/epikoinonia</a>
Διευθύντρια Σχολικής Μονάδας		Γιαννακοπούλου Νεκταρία	
Υποδιευθυντής		Μαυρομάτης Κωνσταντίνος	
Πρόεδρος Συλλόγου Γονέων/ Κηδεμόνων		Δοντά Ανθή	

## Περιεχόμενα

Εσωτερικός Κανονισμός Λειτουργίας.....	4
Εισαγωγή.....	4
Σύνταξη, έγκριση και τήρηση του Κανονισμού.....	4
Βασικές αρχές και στόχοι του Εσωτερικού Κανονισμού Λειτουργίας.....	4
Λειτουργία του Σχολείου.....	5
I. Διδακτικό ωράριο.....	5
II. Προσέλευση στο σχολείο.....	5
III. Παραμονή στο σχολείο.....	5
IV. Αποχώρηση από το σχολείο.....	5
V. Ωρολόγιο Πρόγραμμα του Σχολείου.....	5
VI. Απουσίες μαθητών.....	6
VII. Διαδικασίες ενημέρωσης μαθητών, γονέων και κηδεμόνων.....	6
1. Σχολική και Κοινωνική Ζωή.....	6
I. Φοίτηση:.....	6
II. Σχολικοί χώροι.....	6
III. Διάλειμμα.....	7
IV. Εμφάνιση.....	7
V. Συμπεριφορά - Δικαιώματα – Υποχρεώσεις.....	7
1. Η Διευθύντρια.....	7
2. Οι εκπαιδευτικοί.....	8
3. Οι μαθητές/μαθήτριες.....	9
4. Βοηθητικό Προσωπικό.....	12
VI. Άλλα θέματα.....	12
Απώλεια χρημάτων ή αντικειμένων αξίας.....	12
Ιστοσελίδα σχολείου.....	12
Προσωπικά δεδομένα.....	12
VII. Παιδαγωγικός έλεγχος.....	12
VIII. Σχολικές Δραστηριότητες.....	13
4. Επικοινωνία και Συνεργασία Γονέων/Κηδεμόνων-Σχολείου.....	13
I. Σημασία της επικοινωνίας και της συνεργασίας Σχολείου-οικογένειας.....	13
II. Σύλλογος Γονέων και Κηδεμόνων.....	14
III. Σχολικό Συμβούλιο.....	14
IV. Η σημασία της σύμπραξης όλων.....	15
5: Πολιτική του Σχολείου για την προστασία από πιθανούς κινδύνους.....	15
I. Αντιμετώπιση έκτακτων αναγκών.....	15
II. Χώρος συγκέντρωσης σε περίπτωση ανάγκης.....	15
III. Ειδικό σχέδιο αποχώρησης λόγω έκτακτων συνθηκών.....	17
6: Εσωτερικός Κανονισμός Λειτουργίας- Διαδικασίες διασφάλισης της εφαρμογής του.....	17

## Εσωτερικός Κανονισμός Λειτουργίας

### Εισαγωγή

Ο Εσωτερικός Κανονισμός Λειτουργίας του Σχολείου (άρθρο 37, Ν.4692/2020) βασίζεται σε όσα προβλέπονται από την πολιτεία για την εκπαίδευση και τη λειτουργία των δημόσιων και ιδιωτικών Σχολείων καθώς και στις αποδεκτές παιδαγωγικές αρχές λαμβάνοντας υπόψη τις ιδιαίτερες συνθήκες λειτουργίας του Σχολείου και τα χαρακτηριστικά της τοπικής σχολικής και ευρύτερης κοινότητας.

Η συμμετοχή οποιουδήποτε ατόμου στη σχολική ζωή σημαίνει αυτόματα την ανεπιφύλακτη αποδοχή και σχολαστική τήρηση του σχολικού κανονισμού, στο σύνολό του.

### Σύνταξη, έγκριση και τήρηση του Κανονισμού.

Ο Εσωτερικός Κανονισμός Λειτουργίας συντάχθηκε ύστερα από εισήγηση της Διευθύντριας του Σχολείου, με τη συμμετοχή όλων των μελών του Συλλόγου Διδασκόντων/ουσών και του προεδρείου του δεκαπενταμελούς μαθητικού συμβουλίου του Σχολείου. Επιπλέον, έχει εγκριθεί από τη Σύμβουλο Εκπαίδευσης που έχει την παιδαγωγική ευθύνη του Σχολείου μας, καθώς και από τον Διευθυντή Εκπαίδευσης (άρθρο 37, Ν.4692/2020).

Ο Εσωτερικός Κανονισμός Λειτουργίας με την έναρξη του σχολικού έτους κοινοποιείται σε όλους τους γονείς/κηδεμόνες και αναρτάται στον ιστότοπο του Σχολείου. Μια συνοπτική μορφή του διανέμεται και συζητείται διεξοδικά με όλους τους/τις μαθητές/τριες του Σχολείου.

Η ακριβής τήρησή του αποτελεί ευθύνη και υποχρέωση της Διεύθυνσης του Σχολείου, των εκπαιδευτικών, των μαθητών και των γονέων/κηδεμόνων.

Ο Κανονισμός επικαιροποιείται σε τακτά χρονικά διαστήματα, μέσω της προβλεπόμενης από τον νόμο συμμετοχικής διαδικασίας όλων των μελών της σχολικής κοινότητας, έτσι ώστε να συμπεριλαμβάνει νέες νομοθετικές ρυθμίσεις, να ανταποκρίνεται στις αλλαγές των συνθηκών λειτουργίας του Σχολείου και τις, κατά καιρούς, αποφάσεις των αρμόδιων συλλογικών οργάνων του.

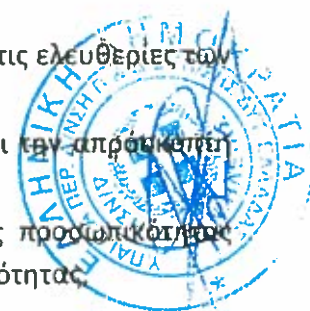
### Βασικές αρχές και στόχοι του Εσωτερικού Κανονισμού Λειτουργίας

Το Σχολείο αποτελεί μια δημοκρατικά οργανωμένη κοινότητα που διασφαλίζει τη συνεργασία των μελών του χωρίς εντάσεις και συγκρούσεις αλλά με αμοιβαίο σεβασμό και αποδοχή της προσωπικότητας κάθε μέλους της σχολικής κοινότητας.

Ο Κανονισμός, περιλαμβάνει όρους και κανόνες, κατανομή αρμοδιοτήτων και ευθυνών, δικαιωμάτων και υποχρεώσεων, για όλα τα μέλη της σχολικής κοινότητας, οι οποίοι αφενός εμπεδώνουν τη δημοκρατική λειτουργία του σχολείου και αφετέρου διαμορφώνουν ένα παιδαγωγικό και διδακτικό κλίμα που διευκολύνει την απρόσκοπτη, μεθοδική και αποτελεσματική λειτουργία του.

Μέσω των συμφωνημένων όρων και κανόνων του Κανονισμού του Σχολείου επιδιώκεται:

- Η εξασφάλιση της σωματικής και συναισθηματικής ασφάλειας όλων των μελών της σχολικής κοινότητας.
- Η διαμόρφωση προσωπικοτήτων που λειτουργούν υπεύθυνα, σέβονται τις ελευθερίες των άλλων και συνεργάζονται αρμονικά μεταξύ τους.
- Η θεμελίωση ενός πλαισίου που υποστηρίζει το εκπαιδευτικό έργο και την απρόσκοπτη συμμετοχή όλων στην εκπαιδευτική διαδικασία.
- Η διαμόρφωση κλίματος που στηρίζει την ολόπλευρη ανάπτυξη της προσωπικότητας του/της κάθε μαθητή/τριας, αλλά και όλων των μελών της σχολικής κοινότητας.



- Η δημιουργία εύρυθμων, ευχάριστων και αποδοτικών συνθηκών διδασκαλίας, μάθησης και εργασίας.

## **Λειτουργία του Σχολείου**

### **I. Διδακτικό ωράριο**

Η έναρξη, η λήξη, η διάρκεια μαθημάτων του υποχρεωτικού προγράμματος και τα διαλείμματα καθορίζονται από σχετική απόφαση του ΥΠΑΙΘ και ανακοινώνονται στην ιστοσελίδα του Σχολείου. Το διδακτικό έτος ορίζεται από την 1η Σεπτεμβρίου κάθε έτους και λήγει την 30<sup>η</sup> Ιουνίου του επόμενου έτους.

### **II. Προσέλευση στο σχολείο**

Οι μαθητές προσέρχονται στο σχολείο πριν από την έναρξη των μαθημάτων μεταξύ 08.00-08:15. Μετά την καθιερωμένη συγκέντρωση μαθητών στο προαύλιο η εξώπορτα του σχολείου κλείνει. Η έναρξη της 1ης διδακτικής περιόδου είναι 08:15. Όσοι προσέρχονται με καθυστέρηση, για να μην δημιουργείται αναστάτωση στη διδακτική/μαθησιακή διαδικασία, παρουσιάζονται πρώτα στο γραφείο της Διεύθυνσης. Κατόπιν, παραμένουν σε χώρο του Σχολείου με επίβλεψη και εισέρχονται στην τάξη τους μετά την ολοκλήρωση της τρέχουσας διδακτικής ώρας. Σημειώνεται ότι η έγκαιρη προσέλευση είναι απαραίτητη προϋπόθεση για την εύρυθμη λειτουργία του σχολείου και την αποτελεσματική μαθησιακή διαδικασία.

### **III. Παραμονή στο σχολείο**

Οι μαθητές πρέπει να εισέρχονται στην τάξη αμέσως μόλις χτυπήσει το κουδούνι. Εφόσον εισέλθει ο διδάσκων στην αίθουσα διδασκαλίας δεν επιτρέπεται η είσοδος σε κανέναν μαθητή. Οι θέσεις των μαθητών μέσα στην αίθουσα διδασκαλίας καθορίζονται σε συνεργασία με τον υπεύθυνο καθηγητή του τμήματος. Αλλαγή θέσης επιτρέπεται μετά από συνεννόηση με τον διδάσκοντα καθηγητή. Κατά τη διάρκεια των μαθημάτων κανένας μαθητής, από τους προσελθόντες στο σχολείο, δεν επιτρέπεται να απουσιάζει αδικαιολόγητα από την αίθουσα διδασκαλίας. Δεν επιτρέπεται η κατανάλωση φαγητού, αναψυκτικού στην αίθουσα διδασκαλίας.

### **IV. Αποχώρηση από το σχολείο**

Οι μαθητές/τριες σε καμία περίπτωση δεν φεύγουν από το Σχολείο πριν τη λήξη των μαθημάτων χωρίς άδεια. Αν παρουσιαστεί ανάγκη έκτακτης αποχώρησης κατά τη διάρκεια του σχολικού ωραρίου (π.χ. αδιαθεσία), ενημερώνεται ο γονέας/κηδεμόνας για να προσέλθει στο Σχολείο και να παραλάβει το παιδί.

Εάν κάποιος γονέας/κηδεμόνας χρειαστεί, για ειδικό λόγο να πάρει το παιδί του πριν τη λήξη των μαθημάτων, χρειάζεται να ενημερώσει τη Διεύθυνση του Σχολείου. Οι γονείς-κηδεμόνες είναι υποχρεωμένοι να γνωρίζουν το σχολικό ωράριο των παιδιών τους και να ενημερώνονται από τις ανακοινώσεις του σχολείου. Η ευθύνη για την ασφάλεια των παιδιών μετά τη λήξη του ωραρίου λειτουργίας είναι αποκλειστικά του γονέα/κηδεμόνα.

Οι μαθητές αποχωρούν πάντα από το σχολείο βάσει του ωρολογίου προγράμματος. Σε κάθε άλλη περίπτωση αποχώρησης νωρίτερα από το σχολείο έχουν ενημερωθεί οι γονείς σε των προτερών ή ενημερώνονται την ίδια μέρα σε περίπτωση πραγματοποίησης σχολικού περιπάτου για την ώρα αποχώρησης των μαθητών.

### **V. Ωρολόγιο Πρόγραμμα του Σχολείου**

Το Σχολείο μας εφαρμόζει το Ωρολόγιο Πρόγραμμα, όπως αυτό ορίζεται από τις εγκυκλίους του ΥΠΑΙΘ. Οι γονείς/κηδεμόνες ενημερώνονται έγκαιρα για προγραμματισμένες αλλαγές που



προκύπτουν στο Ωρολόγιο Πρόγραμμα, κατά της διάρκεια του σχολικού έτους, όπως επίσης και αλλαγές που σχετίζονται με αλλαγή Διδασκόντων/ουσών ως προς τα γνωστικά αντικείμενα.

#### **VI. Απουσίες μαθητών**

Για την τακτική παρακολούθηση της φοίτησης των μαθητών/ριών ευθύνονται εξ ολοκλήρου οι γονείς/κηδεμόνες τους. Γενικά, το σύνολο των απουσιών για την επαρκή φοίτηση των μαθητών είναι 114. Δεν υπάρχει διάκριση απουσιών δικαιολογημένων και αδικαιολόγητων. Υπάρχουν ειδικές προβλέψεις από τη νομοθεσία για τα θέματα των απουσιών που οφείλονται σε σοβαρά ζητήματα υγείας και έκτακτα περιστατικά (νοσηλεία σε νοσοκομείο). Οι γονείς/κηδεμόνες οφείλουν να ενημερώνουν το Σχολείο το πρωί για την απουσία των παιδιών τους. Ενημερώνονται σύμφωνα με τα προβλεπόμενα για τις απουσίες των μαθητών από τους Υπευθύνους των Τμημάτων.

#### **VII. Διαδικασίες ενημέρωσης μαθητών, γονέων και κηδεμόνων**

Η ενημέρωση μαθητών, γονέων και κηδεμόνων γίνεται μέσω των ακόλουθων τρόπων:

- Ιστοσελίδας του Σχολείου.
- Αποστολή emails ή/ και sms
- Ενημερωτικών σημειωμάτων για την πραγματοποίηση εκπαιδευτικών εκδρομών, για την παρακολούθηση εκπαιδευτικών θεαμάτων κ.λπ.
- Τηλεφωνικά, σε έκτακτες περιπτώσεις.
- Μέσω της επίσκεψής τους στο σχολείο στις προγραμματισμένες, από τον Σύλλογο Διδασκόντων/ουσών, ημέρες και ώρες.

### **1. Σχολική και Κοινωνική Ζωή**

#### **I. Φοίτηση:**

Η φοίτηση των μαθητών/τριών, σύμφωνα με την ισχύουσα νομοθεσία, είναι καθήκον και υποχρέωση τους. Η συμμετοχή τους οφείλει να είναι τακτική, ενεργός και συστηματική. Η ελλιπής φοίτησή τους, και μάλιστα χωρίς σοβαρό λόγο, δυσχεραίνει τόσο το σχολικό έργο όσο και την πρόδοό τους.

Οι γονείς/κηδεμόνες φέρουν κατά τον νόμο την ευθύνη για τη φοίτηση των μαθητών/μαθητριών στα Γυμνάσια. Ο Υπεύθυνος τμήματος καταγράφει τις καθημερινές απουσίες και τις καταχωρίζει στο πληροφοριακό σύστημα του ΥΠΑΙΘ.

Όσον αφορά στη συμμετοχή των μαθητών στο μάθημα της Φυσικής Αγωγής, καθώς και στις αθλητικές δραστηριότητες του σχολείου, είναι απαραίτητο το Ατομικό Δελτίο Υγείας του μαθητή που προσκομίζεται με την εγγραφή στην Α' τάξη και ισχύει για τρία χρόνια εκτός και αν υπάρξει οποιαδήποτε αλλαγή σε θέματα υγείας του.

Οι γονείς πρέπει να ενημερώνουν το σχολείο για ζητήματα υγείας των μαθητών και για οποιοδήποτε άλλο που μπορεί να επηρεάσει τόσο τη συμπεριφορά όσο και την πρόοδο των μαθητών. Επίσης, να προσκομίζουν στο σχολείο τις γνωματεύσεις των μαθητών από το ΚΕΔΑΣΥ για μαθησιακά προβλήματα.

#### **II. Σχολικοί χώροι**

Η συνεργασία όλων είναι απαραίτητη, για να διατηρηθεί ένα καθαρό και ευχάριστο σχολικό περιβάλλον, κατάλληλο για μάθηση. Για την επιτυχία αυτού του σκοπού οι μαθητές:

- Σέβονται την κινητή και ακίνητη περιουσία του Σχολείου καθώς και το φυσικό περιβάλλον της αυλής του Σχολείου.



- Δεν ρυπαίνουν τον σχολικό χώρο, δεν γράφουν σε θρανία και τοίχους, χρησιμοποιούν τα καλάθια απορριμμάτων.
- Διατηρούν το θρανίο τους καθαρό, σε άριστη κατάσταση.

Επισημαίνεται ότι, μαθητής που προκαλεί φθορά στην περιουσία του Σχολείου, ελέγχεται για τη συμπεριφορά αυτή και η δαπάνη αποκατάστασης θα βαρύνει τον γονέα/κηδεμόνα του.

### **III. Διάλειμμα**

Κατά τη διάρκεια του διαλείμματος οι μαθητές/ριες οφείλουν να βγαίνουν στον αύλειο χώρο, όπως έχει καθοριστεί για κάθε τάξη, ώστε να αποφεύγεται ο συνωστισμός. Κανείς μαθητής δεν παραμένει στις αίθουσες διδασκαλίας και στους διαδρόμους. Κατά τη διάρκεια του διαλείμματος δεν επιτρέπεται οι μαθητές να έρχονται σε επικοινωνία με εξωσχολικούς ή να παίρνουν αντικείμενα από εξωσχολικούς από τα κάγκελα του προαύλιου χώρου.

Μόλις χτυπήσει το κουδούνι για μάθημα οι μαθητές/τριες προσέρχονται στην τάξη χωρίς καθυστέρηση και περιμένουν τους εκπαιδευτικούς καθημένοι στα θρανία τους.

Οι μαθητές δεν επιτρέπεται να προσέρχονται μετά τον εκπαιδευτικό στην τάξη, να διακόπτουν την εκπαιδευτική διαδικασία και για τον λόγο αυτό παραμένουν με απουσία στον χώρο μπροστά από το Γραφείο της Διευθύντριας.

Σε περίπτωση κακοκαιρίας οι μαθητές/τριες παραμένουν στους διαδρόμους ή εντός των αιθουσών λόγω έλλειψης κατάλληλων σκεπαστών χωρών στο προαύλιο.

Το διάλειμμα είναι χρόνος παιχνιδιού, ανάπτυξης κοινωνικών σχέσεων αλλά και χρόνος ικανοποίησης σωματικών αναγκών (φαγητό, νερό, τουαλέτα). Οι μαθητές/τριες θα πρέπει να οργανώνουν τον χρόνο τους στο διάλειμμα ώστε να ικανοποιούν τις ανάγκες τους και να μην θυμούνται ότι χρειάζονται φαγητό ή νερό και άλλα την ώρα που πρέπει να μπου στην τάξη. Στο διάλειμμα οι μαθητές/τριες για οποιοδήποτε ζήτημα απευθύνονται στους εφημερεύοντες εκπαιδευτικούς.

### **IV. Εμφάνιση**

Η εμφάνιση των μαθητών/τριών οφείλει να χαρακτηρίζεται από ευπρέπεια. Οι υπερβολές δεν συνάδουν με τη μαθητική ιδιότητα.

### **V. Συμπεριφορά - Δικαιώματα – Υποχρεώσεις**

#### **1. Η Διευθύντρια**

Η Διευθύντρια του σχολείου βρίσκεται στην κορυφή της πυραμίδας μέσα στη σχολική κοινότητα.

- Συμβάλλει στη δημιουργία κλίματος δημοκρατικής συμπεριφοράς των Διδασκόντων/ουσών και των μαθητών και είναι υπεύθυνη, σε συνεργασία με τους διδάσκοντες, για την τήρηση της πειθαρχίας. Δημιουργεί κλίμα αμοιβαίας κατανόησης και εκτίμησης ανάμεσα στα μέλη της σχολικής κοινότητας και εξασφαλίζει τη συναίνεση και τη συνεργασία τους.
- Αντιμετωπίζει τις αποκλίσεις από τους κανόνες του σχολείου και γενικά από τη σωστή μαθητική συμπεριφορά, με παιδαγωγική ευθύνη και ενέργειες παιδαγωγικού χαρακτήρα. Δε διαφοροποιεί κατά περίπτωση τη συμπεριφορά της προς τους μαθητές. Κάνει τις αναγκαίες υποδείξεις, ανακαλεί στην τάξη τους μαθητές που δεν συμμορφώνονται με το πλαίσιο λειτουργίας του σχολείου και, αν χρειαστεί, επιβάλλει παιδαγωγικά μέτρα με δικαιοσύνη.
- Η πρόσβαση των μαθητών στο Γραφείο της Διευθύντριας γίνεται ελεύθερα. Η αλληλεπίδραση με τους μαθητές και η επικοινωνία μαζί τους πρέπει να γίνονται ελεύθερα αλλά και με τον πρέποντα σεβασμό εκ μέρους τους. Η δημοκρατική επικοινωνία έχει κανόνες και όρια

συμπεριφοράς.

- Είναι υπεύθυνη, μαζί με τους εκπαιδευτικούς, για την καθαριότητα και αισθητική των χώρων του σχολείου, καθώς και για την προστασία της υγείας και ασφάλειας των μαθητών.
- Ενημερώνει τον Σύλλογο των Διδασκόντων/ουσών για την εκπαιδευτική νομοθεσία, τις εγκυκλίους και τις αποφάσεις που αφορούν τη λειτουργία του Σχολείου και την εφαρμογή των προγραμμάτων εκπαίδευσης.
- Απευθύνει στους Διδάσκοντες, όταν είναι απαραίτητο, συστάσεις σε πνεύμα συναδελφικής αλληλεγγύης.
- Λαμβάνει μέριμνα για την εξασφάλιση παιδαγωγικών μέσων και εργαλείων, την καλή χρήση τους στη σχολική τάξη, τη λειτουργικότητα και την αντικατάστασή τους, σε περίπτωση φθοράς.
- Έχει τακτική επαφή με τους γονείς επιδιώκοντας την ανάπτυξη πνεύματος συνεργασίας ανάμεσα στο σχολείο και την οικογένεια. Με τη συνεργασία και την κοινή προσπάθεια επιλύονται καλύτερα και αποτελεσματικότερα τα προβλήματα που παρουσιάζονται.

## 2.Οι εκπαιδευτικοί

Οι εκπαιδευτικοί επιτελούν έργο υψηλής κοινωνικής ευθύνης. Στο έργο τους περιλαμβάνεται η εκπαίδευση – διδασκαλία, μάθηση και διαπαιδαγώγηση των μαθητών. Η πρόοδος, η οικονομική ανάπτυξη, ο πολιτισμός και η συνοχή της κοινωνίας εξαρτώνται σε μεγάλο βαθμό από την ποιότητα της εκπαίδευσης και κατ' επέκταση από τη συμβολή και την προσπάθεια των εκπαιδευτικών. Τα καθήκοντα και οι αρμοδιότητες των εκπαιδευτικών οφείλουν να εναρμονίζονται με τους στόχους αυτούς. Ειδικότερα οι εκπαιδευτικοί οφείλουν να:

- Διδάσκουν στους μαθητές τα διάφορα γνωστικά αντικείμενα σύμφωνα με το ισχύον πρόγραμμα σπουδών και διαπαιδαγωγούν και εκπαιδεύουν τους μαθητές σύμφωνα με τους σκοπούς και τους στόχους του εκπαιδευτικού μας συστήματος, με την καθοδήγηση των ΣΕ και των Στελεχών της διοίκησης της εκπαίδευσης.
- Προετοιμάζουν το μάθημα της ημέρας και εφαρμόζουν σύγχρονες και κατάλληλες μεθόδους διδασκαλίας, με βάση τις ανάγκες των μαθητών και τις ιδιαιτερότητες των γνωστικών αντικειμένων. Ενθαρρύνουν την ενεργό και ισότιμη συμμετοχή των μαθητών στο μάθημα και αναδεικνύουν τις ιδιαίτερες ικανότητες και δεξιότητες αυτών.
- Αξιολογούν αντικειμενικά την πρόοδο και την επίδοση των μαθητών και ενημερώνουν σχετικά τους γονείς ή κηδεμόνες καθώς και τους ίδιους τους μαθητές.
- Ενδιαφέρονται για τις συνθήκες ζωής των μαθητών τους στην οικογένεια και στο ευρύτερο κοινωνικό περιβάλλον, λαμβάνουν υπόψη τους παράγοντες που επηρεάζουν την πρόοδο και τη συμπεριφορά των μαθητών τους και υιοθετούν κατάλληλες παιδαγωγικές ενέργειες, ώστε να αντιμετωπισθούν πιθανά προβλήματα.
- Ενθαρρύνουν τους μαθητές να συμμετέχουν ενεργά στη διαμόρφωση και λήψη αποφάσεων για θέματα που αφορούν τους ίδιους και το σχολείο και καλλιεργούν τις αρχές και το πνεύμα αλληλεγγύης και συλλογικότητας.
- Συμβάλλουν στη διαμόρφωση σχολικού κλίματος που δημιουργεί στους μαθητές αισθήματα ασφάλειας, εμπιστοσύνης και άνεσης να απευθύνονται στους εκπαιδευτικούς για βοήθεια όταν αντιμετωπίζουν τυχόν πρόβλημα.
- Συμβάλλουν στην εμπέδωση ενός ήρεμου και συνεργατικού κλίματος μέσα στο σχολείο, αντιμετωπίζουν τους μαθητές με ευγένεια και κατανόηση, με δημοκρατικό πνεύμα, ισότητα και δίκαια, δεν κάνουν διακρίσεις στους μαθητές, σέβονται την προσωπικότητα των μαθητών και των



συναδέλφων τους.

- Αντιμετωπίζουν με δίκαιο τρόπο και παιδαγωγικούς χειρισμούς θέματα που σχετίζονται με την αξιολόγηση και συμπεριφορά των μαθητών και συμβάλλουν στην εκτόνωση των εντάσεων και στην αντιμετώπιση των σχολικών δυσλειτουργιών.
- Καλλιεργούν και εμπνέουν στους μαθητές, κυρίως με το παράδειγμά τους, δημοκρατική συμπεριφορά.
- Είναι συνεπείς στην προσέλευσή τους στο σχολείο και στην ώρα έναρξης και λήξης των μαθημάτων.
- Συνεργάζονται με τη Διευθύντρια, τους γονείς και τους αρμόδιους ΣΕ για την καλύτερη δυνατή παιδαγωγική αντιμετώπιση προβλημάτων συμπεριφοράς, σεβόμενοι την προσωπικότητα και τα δικαιώματα των μαθητών.
- Συμβάλλουν στην επιτυχία όλων των εκδηλώσεων που οργανώνονται από το Σχολείο.
- Μεριμνούν για την ασφάλεια των μαθητών σε όλους τους σχολικούς χώρους, όπως και την ασφάλεια τους κατά τη διάρκεια των εξωσχολικών εκδηλώσεων και δραστηριοτήτων που πραγματοποιούνται με ευθύνη του σχολείου.
- Σέβονται και τηρούν τους κοινά αποδεκτούς κανόνες της σχολικής ζωής, είναι συνεπείς στην τήρηση του ωραρίου των διδακτικών ωρών και του αναλυτικού προγράμματος και μεριμνούν για την ευταξία και την ευκοσμία των σχολικών χώρων.
- Ανανεώνουν και εμπλουτίζουν τις γνώσεις τους, σχετικά με τα διάφορα γνωστικά αντικείμενα και τις επιστήμες της αγωγής τόσο μέσω των ποικίλων μορφών επιμόρφωσης και επιστημονικής παιδαγωγικής καθοδήγησης, που παρέχονται θεσμικά από το σύστημα της οργανωμένης εκπαίδευσης, όσο και με την αυτοεπιμόρφωση. Οι εκπαιδευτικοί παρακολουθούν τις εξελίξεις με διαρκή και έγκυρη επιμόρφωση. Μεταξύ των εκπαιδευτικών υπάρχει συνεργασία σε θέματα που αφορούν στη διδακτική διαδικασία, στη συμπεριφορά των μαθητών και γενικά στον προγραμματισμό της σχολικής ζωής. Ειδικότερα, επιδιώκεται στενότερη συνεργασία μεταξύ των εκπαιδευτικών του ίδιου κλάδου και κυρίως μεταξύ των εκπαιδευτικών που διδάσκουν στα τμήματα της ίδιας τάξης.
- Μεριμνούν για τη δημιουργία κλίματος αρμονικής συνεργασίας, συνεχούς και αμφίδρομης επικοινωνίας με τους γονείς και κηδεμόνες των μαθητών και τους ενημερώνουν για τη φοίτηση, τη διαγωγή και την επίδοση των παιδιών τους.

### **3. Οι μαθητές/μαθήτριες**

Η συμπεριφορά των μαθητών πρέπει να διέπεται από δημοκρατικό ήθος, σεβασμό στο εκπαιδευτικό, διοικητικό και βοηθητικό προσωπικό, στους συμμαθητές τους, στη σχολική περιουσία. Δεν είναι επιτρεπτό κάθε είδος βίας, λεκτικής, σωματικής, ψυχολογικής ή άλλης μορφής. Οι μαθητές θα πρέπει να:

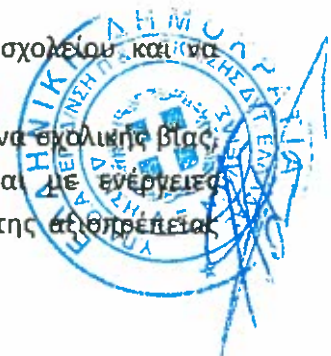
- Αποδίδουν σεβασμό, με τα λόγια και τις πράξεις τους, προς κάθε μέλος της σχολικής κοινότητας.
- Αποδέχονται πως κάθε μάθημα έχει τη δική του ιδιαίτερη παιδευτική αξία και αποδίδουν στο κάθε μάθημα την απαιτούμενη προσοχή.
- Συμμετέχουν με δημοκρατικό τρόπο σε διαδικασίες λήψης αποφάσεων σύμφωνα με τα προβλεπόμενα (πενταμελή μαθητικά συμβούλια, δεκαπενταμελές μαθητικό συμβούλιο) συμβάλλοντας στην εφαρμογή αυτών των αποφάσεων και υποστηρίζοντας την ειρηνική λειτουργία του σχολείου.
- Συμβάλλουν στην εμπέδωση ενός ήρεμου, θετικού, συνεργατικού, συμπεριφορικού, επικοινωνιακού σχολικού κλίματος.



- Προσέχουν και διατηρούν καθαρούς όλους τους χώρους του Σχολείου.
- Η προστασία του σχολικού κτηρίου και της περιουσίας του είναι υπόθεση όλων. Αν προκαλέσουν κάποια βλάβη-ζημιά, αυτή πρέπει να αποκατασταθεί από τον/την υπαίτιο/α.
- Επιδιώκουν και συμβάλλουν στην υιοθέτηση αιεφορικών πρακτικών, όπως η εξοικονόμηση ενέργειας, η ανακύκλωση υλικών και η συνετή χρήση των εκπαιδευτικών μέσων.
- Επιχειρείται να λύνονται οι αντιθέσεις ή οι διαφωνίες των μαθητών με διάλογο, ακολουθώντας διαδοχικά παρακάτω βήματα:
  1. Συζητούν άμεσα και ειρηνικά με αυτόν που έχουν τη διαφωνία.
  2. Απευθύνονται στον Υπεύθυνο εκπαιδευτικό τμήματος ή στον Σύμβουλο Σχολικής Ζωής.
  3. Απευθύνονται στη Διευθύντρια.
- Σε περιπτώσεις που γίνονται αποδέκτες ή παρατηρητές συμπεριφοράς βίαιης σε επίπεδο λεκτικό, ψυχολογικό ή και σωματικό, αντιδρούν άμεσα και ενημερώνουν τους εφημερεύοντες εκπαιδευτικούς χωρίς οι ίδιοι να αναμειχθούν στην υπόθεση.
- Κατά τη διάρκεια των μαθημάτων τηρούν τους κανόνες της τάξης. Συμμετέχουν ενεργά στην καθημερινή παιδευτική διδακτική διαδικασία και δεν παρακωλύουν το μάθημα, σεβόμενοι το δικαίωμα των συμμαθητών/τριών για μάθηση.
- Απευθύνονται στους/στις καθηγητές/ριες και στη Διεύθυνση του Σχολείου και ζητούν τη βοήθειά τους για κάθε πρόβλημα που τους απασχολεί και τους δημιουργεί εμπόδιο στην ήρεμη, αποδοτική σχολική ζωή και πρόδό τους.
- Στις σχολικές εκδηλώσεις και γιορτές αλλά και στις διδακτικές επισκέψεις εκτός Σχολείου ακολουθούν τους συνοδούς εκπαιδευτικούς και συμπεριφέρονται με ευγένεια και ευπρέπεια.
- Οι μαθητές οφείλουν να διατηρούν τα σχολικά βιβλία σε καλή κατάσταση και να αποφεύγουν πράξεις που τα απαξιώνουν. Το σχολικό βιβλίο είναι πνευματικό δημιούργημα, παρέχεται δωρεάν από την πολιτεία και δεν πρέπει να το καταστρέφουν.
- Κατά την είσοδο στις αίθουσες διδασκαλίας δεν επιτρέπεται η κατοχή και μεταφορά σ' αυτές τροφίμων. Αυτά θα πρέπει να καταναλώνονται στην ώρα του διαλείμματος.
- Οι μαθητές που μετακινούνται με λεωφορεία και καθυστερήσουν ενημερώνουν τη Διεύθυνση και εισέρχονται στην τάξη την πρώτη ώρα εφ' όσον τους επιτραπεί.
- Μετά το χτύπημα του κουδουνιού όλοι οι μαθητές μπαίνουν στις αίθουσες, κάθονται στα θρανία τους και η πόρτα της αίθουσας κλείνει. Δεν γίνονται δεκτοί μαθητές στην αίθουσα μετά την είσοδο του καθηγητή. Η μη έγκαιρη προσέλευσή τους συνεπάγεται απουσία.
- Οι μαθητές παρακολουθούν προσεκτικά τη διδασκαλία όλων των μαθημάτων του σχολικού προγράμματος και να είναι κατάλληλα προετοιμασμένοι. Οφείλουν επίσης να έχουν μαζί τους τα σχολικά εγχειρίδια, τα τετράδια και ό,τι άλλο διδακτικό υλικό ορίζεται από το Διδάσκοντα κάθε μαθήματος. Η τάξη, η ησυχία και το ήρεμο κλίμα μέσα στην αίθουσα διδασκαλίας είναι προϋποθέσεις αρμονικής συνεργασίας όλων των μελών της ομάδας. Αν δεν εξασφαλιστούν τέτοιες συνθήκες, δεν είναι δυνατόν να παραχθεί σοβαρό σχολικό έργο.
- Οι μαθητές παραμένουν στο σχολείο μέχρι τη λήξη του ωραρίου. Εάν μαθητής ζητήσει άδεια να αποχωρήσει από το σχολείο στη διάρκεια του προγράμματος, ενημερώνονται οι γονείς/κηδεμόνες και λαμβάνει την άδεια με ευθύνη των γονέων του.
- Η έξοδος από την τάξη δεν επιτρέπεται παρά μόνο για πολύ σοβαρούς λόγους, οι οποίοι κρίνονται από τον Διδάσκοντα.
- Η αυθαίρετη και αδικαιολόγητη απουσία μαθητή από κάποιο μάθημα δεν επιτρέπεται.



- Οι μαθητές αποδέχονται τις υποδείξεις του εκπαιδευτικού, ανεξάρτητα αν ο εκπαιδευτικός διδάσκει ή όχι στους μαθητές.
- Κατά τη διάρκεια των διαλειμμάτων δεν παραμένουν στις αίθουσες διδασκαλίας, στους διαδρόμους των ορόφων και στις σκάλες, αλλά στο προαύλιο του σχολείου. Δεν τρέχουν στους διαδρόμους, ούτε παίζουν παιχνίδια επικίνδυνα για την σωματική τους ακεραιότητα.
- Λειτουργούν με αίσθημα ευθύνης και δεν καταστρέφουν τα εποπτικά μέσα και την υλικοτεχνική υποδομή. Σε περίπτωση που θα υπάρξουν ζημιές ή καταστροφές, οι υπαίτιοι με τους κηδεμόνες τους θα αναλαμβάνουν την αποκατάσταση ή αντικατάστασή τους.
- Συμμετέχουν ενεργά στον σχεδιασμό των σχολικών δραστηριοτήτων (εκπαιδευτικά προγράμματα, εκδρομές, πολιτιστικές εκδηλώσεις, γιορτές) και έχουν σωστή συμπεριφορά.
- Οι εκδηλώσεις του σχολείου είναι υποχρεωτικές και οι μαθητές συμμετέχουν σ' αυτές.
- Οι μαθητές έχουν αίσθημα ευθύνης όσον αφορά την καθαριότητα των χώρων του σχολείου. Η θέση των σκουπιδιών είναι μόνο στους κάδους. Οι μαθητικές κοινότητες με τον συντονισμό του 15μελούς είναι υπεύθυνες μαζί με τους εφημερεύοντες καθηγητές για την κατάσταση των κοινόχρηστων χώρων του σχολείου (καθαριότητα τοίχων, διαδρόμων, κυλικείου, αποφυγή ζημιών).
- Το κάπνισμα απαγορεύεται στο σχολείο και συμπεριφορά ανάλογη επιβάλλει παιδαγωγικό έλεγχο και μέτρα.
- Δεν επιτρέπεται η πρόσκληση στο σχολείο φίλων και γνωστών. Σε περίπτωση που οι μαθητές διαπιστώσουν εμφάνιση εξωσχολικών πρέπει να αναφέρονται σχετικά στη Διεύθυνση.
- Δεν επιτρέπεται στους μαθητές να έχουν μαζί τους στο σχολείο μπάλες, ηλεκτρονικές συσκευές καθώς επίσης αντικείμενα μεγάλης αξίας ή χρηματικά ποσά. Σε περίπτωση απώλειάς τους, αποκλειστικά υπεύθυνοι είναι οι ίδιοι.
- Στο κυλικείο, οι μαθητές σέβονται τον Υπεύθυνο του κυλικείου, δεν παραβιάζουν τη σειρά προτεραιότητας και σταματούν τις αγορές με το κτύπημα του κουδουνιού.
- Δεν επιτρέπεται η παραμονή των μαθητών στον χώρο του γραφείου των καθηγητών χωρίς πρόσκληση των ίδιων των καθηγητών.
- Στις τουαλέτες, οι μαθητές δεν συναθροίζονται επί μακρόν, για λόγους υγιεινής. Σε καμιά περίπτωση δεν επισκέπτονται τις τουαλέτες του άλλου φύλου.
- Η ενδυμασία και η καθαριότητα των μαθητών αποτελεί πρωτίστως θέμα προσωπικής αξιοπρέπειας και αισθητικής καλλιέργειας και πρέπει να συνάδει με την ηλικία και τη μαθητική ιδιότητα. Οι γονείς-κηδεμόνες είναι υπεύθυνοι για την ευπρεπή παρουσία των παιδιών τους στον χώρο του σχολείου.
- Οι μαθητές απαγορεύεται να έχουν στην κατοχή τους κινητά τηλέφωνα και οποιαδήποτε άλλη ηλεκτρονική συσκευή αποθήκευσης εντός του σχολικού χώρου. Στην εξαιρετική περίπτωση που ο μαθητής έχει στην κατοχή του κινητό τηλέφωνο, υποχρεούται να ενημερώσει τη Διευθύντρια και καθ' όλη τη διάρκεια της παραμονής του στο σχολείο να το έχει εκτός λειτουργίας. Κάθε παρέκκλιση από τα ανωτέρω αποτελεί αντικείμενο παιδαγωγικού ελέγχου.
- Οι μαθητές έχουν τη δυνατότητα να χρησιμοποιούν το τηλέφωνο του σχολείου και να ενημερώνουν τους γονείς τους για σοβαρούς λόγους.
- Ο λεκτικός, σωματικός και ψυχικός εκφοβισμός, καθώς και γενικά φαινόμενα σχολικής βίας, δυναμιτίζουν την ομαλή λειτουργία του σχολείου και αντιμετωπίζονται με ενέργειες παιδαγωγικού χαρακτήρα και παιδαγωγικά μέτρα. Επίσης, ο ευτελισμός της αξιοπρέπειας



μαθητών και καθηγητών με ηλεκτρονικά μέσα (κινητά τηλέφωνα, διαδίκτυο, facebook) αποτελεί σοβαρότατο παράπτωμα και επισείει παιδαγωγικά μέτρα.

#### **4. Βοηθητικό Προσωπικό**

Η καθαρίστρια οφείλει να βρίσκεται στο σχολείο στο καθορισμένο ωράριό της με την προβλεπόμενη ενδυμασία και να ασκεί σχολαστικά τα καθήκοντά της. Οφείλει να ασφαλίζει κάθε υλικό που τυχόν μπορεί να βλάψει τους μαθητές και να κρατά την αποθήκη της πάντα κλειδωμένη.

Απευθύνεται στη Διευθύντρια για τα τυχόν προβλήματα και δέχεται παρατηρήσεις και οδηγίες για το έργο της μόνο από αυτή. Οι εκπαιδευτικοί δεν απευθύνονται στην καθαρίστρια για ό,τι σχετίζεται με το έργο της αλλά αναφέρουν τις παρατηρήσεις τους στη Διευθύντρια για τα περαιτέρω.

Η καθαρίστρια οφείλει να απευθύνεται στους μαθητές και τους εκπαιδευτικούς με τον δέοντα σεβασμό και να περιορίζεται αυστηρά στα καθήκοντά της.

#### **VI. Άλλα θέματα**

Επισημαίνεται ότι:

- Η χρήση κινητού τηλεφώνου για συνομιλία, βιντεοσκόπηση ή οποιαδήποτε άλλη χρήση εντός των σχολικών χώρων – κτηρίων και υπαίθριων χώρων – απαγορεύεται.
- Το κάπνισμα, η λήψη αλκοόλ και η χρήση άλλων εξαρτησιογόνων ουσιών είναι καταστροφικές για την πνευματική και τη σωματική υγεία των μαθητών. Για τον λόγο αυτό απαγορεύονται.

Η παρέκκλιση από τους κανόνες αυτούς συνεπάγεται αυστηρά παιδαγωγικά μέτρα.

#### **Απώλεια χρημάτων ή αντικειμένων αξίας**

- Το Σχολείο δε φέρει ευθύνη σε περίπτωση απώλειας χρημάτων ή αντικειμένων αξίας που οι μαθητές φέρουν τυχόν μαζί τους.

#### **Ιστοσελίδα σχολείου**

- Το σχολείο διαθέτει και λειτουργεί επίσημη ιστοσελίδα. Οι γονείς ενημερώνονται από την ιστοσελίδα για ποικίλα θέματα (πρόγραμμα, διαγωνισμούς, εκδηλώσεις). Η Διευθύντρια και το εκπαιδευτικό προσωπικό μεριμνούν για την ασφάλεια των ευαίσθητων προσωπικών δεδομένων των μαθητών στο Διαδίκτυο και ακολουθεί τις σχετικές οδηγίες του ΠΣΔ.

#### **Προσωπικά δεδομένα**

Τηρείται απαραίτητα η ισχύουσα νομοθεσία για τα προσωπικά δεδομένα όλων των μελών της σχολικής κοινότητας. Επιπροσθέτως, σύμφωνα με τις κείμενες διατάξεις και τον Γενικό Κανονισμό Προστασίας Δεδομένων της Ευρωπαϊκής Ένωσης (GDPR), επιβάλλεται η γραπτή συγκατάθεση των γονέων ως προς τη συλλογή, επεξεργασία και δημοσιοποίηση οπτικού υλικού των παιδιών τους.

#### **VII. Παιδαγωγικός έλεγχος**

Η ανάπτυξη θετικού σχολικού κλίματος είναι ένας σημαντικός παράγοντας της διαδικασίας αντιμετώπισης της παραβατικότητας στον σχολικό χώρο. Τα χαρακτηριστικά του θετικού και υγιούς σχολικού κλίματος είναι τα ακόλουθα:

- προαγωγή ατμόσφαιρας αμοιβαίου σεβασμού, ενθάρρυνσης και υποστήριξης
- δημιουργία προστατευτικού περιβάλλοντος που να αποτρέπει τον εκφοβισμό και τη βία
- καλλιέργεια του σεβασμού της διαφορετικότητας
- προώθηση της συνεργατικής μάθησης



- σύνδεση του Σχολείου με την οικογενειακή ζωή
- προαγωγή της ισότητας και της συμμετοχής όλων.

Αρκετές όμως είναι οι περιπτώσεις που οι μαθητές/τριες προβαίνουν σε μη αποδεκτές συμπεριφορές σε σχέση με τον κανονισμό λειτουργίας. Τα θέματα μη αποδεκτής συμπεριφοράς των μαθητών/τριών στο σχολείο αποτελούν αντικείμενο συνεργασίας των γονέων/κηδεμόνων με τον/την εκπαιδευτικό της τάξης, τους Σύμβουλους Σχολικής ζωής, τη Διευθύντρια της σχολικής μονάδας, τον Σύλλογο Διδασκόντων/ουσών και τον/τη Σύμβουλο Εκπαίδευσης, προκειμένου να υπάρξει η καλύτερη δυνατή παιδαγωγική αντιμετώπιση του θέματος. Σε κάθε περίπτωση και πριν από οποιαδήποτε απόφαση, λαμβάνεται υπόψη η βασική αρχή του σεβασμού της προσωπικότητας και των δικαιωμάτων του παιδιού. Οι σωματικές ποινές δεν επιτρέπονται.

Το Σχολείο, ως φορέας αγωγής, έχει καθήκον να λειτουργεί έτσι ώστε οι μαθητές/τριες να συνειδητοποιήσουν ότι κάθε πράξη τους έχει συνέπειες, να μάθουν να αναλαμβάνουν την ευθύνη των επιλογών τους και να γίνουν υπεύθυνοι πολίτες. Αν η συμπεριφορά των μαθητών δεν εναρμονίζεται με την ιδιότητά τους και αποκλίνει από την τήρηση του εσωτερικού κανονισμού του σχολείου, τότε αντιμετωπίζουν τον παιδαγωγικό έλεγχο, σύμφωνα με τις αρχές της ψυχολογίας και της παιδαγωγικής που διέπουν την ηλικία τους. Τα θέματα παραβατικής συμπεριφοράς των μαθητών/τριών στο σχολείο αντιμετωπίζονται με βάση την κείμενη νομοθεσία.

Οι γονείς/κηδεμόνες ενημερώνονται από το Σχολείο για την όποια μη αποδεκτή συμπεριφορά των παιδιών τους και των ενεργειών που θα ληφθούν. Η στενή συνεργασία σχολείου-γονέων/κηδεμόνων είναι πάντα αναγκαία και επιβεβλημένη.

### **VIII. Σχολικές Δραστηριότητες**

Το σχολείο οργανώνει μια σειρά δραστηριοτήτων, εντός και εκτός σχολείου που στόχο έχουν τη σύνδεση σχολικής και κοινωνικής ζωής. Μέσα από αυτές τις δραστηριότητες τα παιδιά εμπλουτίζουν τις ήδη υπάρχουσες γνώσεις, τις συνδέουν με την καθημερινή ζωή, αποκτούν δεξιότητες ζωής, ευαισθητοποιούνται σε διάφορα κοινωνικά θέματα, διευρύνουν τους ορίζοντες τους και κάνουν πράξη όσα μαθαίνουν στα Προγράμματα Σχολικών Δραστηριοτήτων και στα Εργαστήρια Δεξιοτήτων.

Οι σχολικές γιορτές, εθνικές, θρησκευτικές ή άλλου τύπου (π.χ. λήξης σχολικού έτους) καθώς και οι διδακτικές επισκέψεις αποτελούν μέρος της σχολικής ζωής και βοηθούν στην αποτελεσματική πραγμάτωση του σχολικού έργου. Η συμπεριφορά και οι υποχρεώσεις των μαθητών κατά τη διάρκεια τους είναι ανάλογη με το υπόλοιπο σχολικό πρόγραμμα.

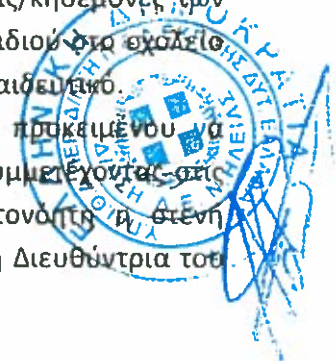
Το σχολείο επιδιώκει την ευαισθητοποίηση των γονέων/κηδεμόνων και τη συμμετοχή όλων των μαθητών/τριών στις επετειακές, μορφωτικές, πολιτιστικές, αθλητικές εκδηλώσεις. Οι γονείς ενημερώνονται εκ των προτέρων για κάθε δραστηριότητα καθώς για την ώρα έναρξης και λήξης.

## **4. Επικοινωνία και Συνεργασία Γονέων/Κηδεμόνων-Σχολείου**

### **1. Σημασία της επικοινωνίας και της συνεργασίας Σχολείου-οικογένειας**

Πολύ σημαντικός παράμετρος της συνολικής λειτουργίας του σχολείου και του κλίματος που δημιουργείται είναι η επικοινωνία και η εποικοδομητική συνεργασία με τους γονείς/κηδεμόνες των μαθητών/τριών και με τον Σύλλογο Γονέων και Κηδεμόνων. Η εμπιστοσύνη του παιδιού στο σχολείο ενισχύεται από τη θετική στάση των γονέων/κηδεμόνων προς το σχολείο και τον εκπαιδευτικό.

Οι γονείς/κηδεμόνες είναι σημαντικό να συνεργάζονται στενά με το σχολείο, προκειμένου να παρακολουθούν την αγωγή και την επίδοση των παιδιών τους σε τακτική βάση, συμμετέχοντας στις ενημερωτικές συναντήσεις που οργανώνονται από το σχολείο. Θεωρείται αυτονάπη η στενή συνεργασία και επικοινωνία των γονέων/κηδεμόνων με τους εκπαιδευτικούς και τη Διευθύντρια του σχολείου στην επίλυση ζητημάτων που τυχόν προκύψουν.



Στην αρχή του διδακτικού έτους, γίνεται ενημέρωση από τη Διευθύντρια για ζητήματα που αφορούν στην εύρυθμη λειτουργία του σχολείου.

Οι γονείς-κηδεμόνες οφείλουν να επικαιροποιούν τα στοιχεία επικοινωνίας τους και να ενημερώνουν άμεσα τους εκπαιδευτικούς για κάθε αλλαγή, ώστε το Σχολείο να έχει τα ισχύοντα τηλέφωνα τους και τις έγκυρες ηλεκτρονικές διευθύνσεις τους για την αποστολή ενημερωτικών σημειωμάτων ή/και βεβαιώσεων για την πραγματοποίηση εκπαιδευτικών εκδρομών, για την παρακολούθηση εκπαιδευτικών θεαμάτων κ.λπ. Επίσης, οι γονείς/κηδεμόνες πρέπει να είναι άμεσα διαθέσιμοι στα τηλέφωνα που έχουν δώσει στο σχολείο σε περίπτωση που το σχολείο επικοινωνεί μαζί τους σε καταστάσεις αδιαθεσίας μαθητών ή και έκτακτες περιπτώσεις ανάγκης, όπως μεταφορά μαθητή στο νοσοκομείο με ασθενοφόρο.

Επίσης, οι γονείς/κηδεμόνες θα πρέπει τακτικά να επισκέπτονται την ιστοσελίδα του σχολείου και να ενημερώνονται υπεύθυνα και γρήγορα για τα θέματα του σχολείου.

### **II. Σύλλογος Γονέων και Κηδεμόνων**

Οι γονείς/κηδεμόνες των μαθητών/ριών κάθε Σχολείου συγκροτούν τον Σύλλογο Γονέων/Κηδεμόνων, που φέρει την επωνυμία του Σχολείου και συμμετέχουν αυτοδικαίως σε αυτόν. Ο Σύλλογος Γονέων/Κηδεμόνων βρίσκεται σε άμεση συνεργασία με τη Διευθύντρια, τον Σύλλογο Διδασκόντων/ουσών του Σχολείου, αλλά και με τον/την Πρόεδρο της Σχολικής Επιτροπής του Δήμου.

### **III. Σχολικό Συμβούλιο**

Σε κάθε σχολική μονάδα λειτουργεί το Σχολικό Συμβούλιο, στο οποίο συμμετέχουν ο Διευθυντής/τρια της σχολικής μονάδας, ως Πρόεδρος του Σχολικού Συμβουλίου. Ο Διευθυντής αναπληρώνεται από τον Υποδιευθυντή της σχολικής μονάδας. Δύο (2) εκπρόσωποι του οικείου Δήμου, οι οποίοι ορίζονται από το Δημοτικό Συμβούλιο. Ο ένας εκ των δύο αυτών εκπροσώπων είναι αιρετός εκπρόσωπος του οικείου Δήμου, ο οποίος είναι ο Αντιπρόεδρος του Σχολικού Συμβουλίου. Ο έτερος εκπρόσωπος είναι υπάλληλος της Διεύθυνσης ή του Τμήματος Παιδείας του οικείου Δήμου. Τρεις (3) εκπαιδευτικοί της σχολικής μονάδας με τους νόμιμους αναπληρωτές τους. Οι εκπαιδευτικοί και οι αναπληρωτές τους ορίζονται κατά πλειοψηφία από τον Σύλλογο Διδασκόντων της σχολικής μονάδας. Ένας (1) εκπρόσωπος του Συλλόγου Γονέων, με τον νόμιμο αναπληρωτή του, οι οποίοι προτείνονται κατά πλειοψηφία από το Διοικητικό Συμβούλιο του Συλλόγου Γονέων. Τέλος, στο Σχολικό Συμβούλιο μετέχει, χωρίς δικαίωμα ψήφου, και ένας εκπρόσωπος της μαθητικής κοινότητας, που ορίζεται κατά πλειοψηφία με απόφαση του δεκαπενταμελούς μαθητικού συμβουλίου της σχολικής μονάδας.

Το Σχολικό Συμβούλιο συνεδριάζει υποχρεωτικά τουλάχιστον μία φορά ανά δύο (2) μήνες και εκτάκτως, όποτε κρίνεται απαραίτητο, από τη Διευθύντρια της σχολικής μονάδας και έχει τις ακόλουθες αρμοδιότητες:

- α) εισηγείται στη Διευθύντρια και στον Σύλλογο Διδασκόντων σχέδια δράσης της σχολικής μονάδας που αφορούν ενδεικτικώς στην οργάνωση και λειτουργία της, στην υποστήριξη του εκπαιδευτικού έργου, στις συνθήκες υγιεινής, στην επικοινωνία μεταξύ των εκπαιδευτικών, των μαθητών και των γονέων/κηδεμόνων τους, καθώς και κάθε άλλο θέμα αναφορικά με την ταυτότητα και τον προσανατολισμό της σχολικής μονάδας,
- β) εισηγείται στη Διευθύντρια και στον Σύλλογο Διδασκόντων συγκεκριμένο σχέδιο αντιμετώπισης των κρίσεων που εμφανίζονται εντός της σχολικής μονάδας και τους υποστηρίχοντες κατά την υλοποίησή του,



γ) συμβάλλει στη διοργάνωση εκπαιδευτικών επισκέψεων, εκδρομών και εκδηλώσεων κάθε είδους και συνεργάζεται με φορείς της τοπικής κοινωνίας για την υλοποίησή τους,

δ) συνεργάζεται με τον Σύλλογο Γονέων της σχολικής μονάδας και με τους εκπροσώπους του Δήμου στη σχολική επιτροπή ιδίως στα θέματα που σχετίζονται με την υλικοτεχνική υποδομή της σχολικής μονάδας, τη χρηματοδότηση αυτής από άλλες πηγές, πλην της τακτικής κρατικής επιχορήγησης, καθώς και τη διοργάνωση και τον συντονισμό δραστηριοτήτων κάθε είδους στην τοπική κοινωνία,

ε) συνεργάζεται με τον Σύλλογο Γονέων, τον Δήμο, τους εκπροσώπους των μαθητικών κοινοτήτων, καθώς και τους εκπροσώπους αποφοίτων της σχολικής μονάδας, εφόσον υπάρχει σύλλογος αποφοίτων, όσον αφορά στα θέματα που σχετίζονται με την προσφορά της σχολικής μονάδας στην τοπική κοινωνία.»

#### ***IV. Η σημασία της σύμπραξης όλων***

Ένα ανοιχτό, συνεργατικό, συμπεριληπτικό και δημοκρατικό Σχολείο έχει ανάγκη από τη σύμπραξη όλων –μαθητών/τριών, εκπαιδευτικών, Διευθύντριας, Συλλόγου Γονέων και Κηδεμόνων, Σχολικής Επιτροπής, Τοπικής Αυτοδιοίκησης, για να επιτύχει στην αποστολή του.

### **5: Πολιτική του Σχολείου για την προστασία από πιθανούς κινδύνους**

#### ***I. Αντιμετώπιση έκτακτων αναγκών***

Η Διευθύντρια του σχολείου, στην αρχή του σχολικού έτους σε συνεργασία με τον Σύλλογο Διδασκόντων/ουσών του σχολείου, προβαίνει σε όλες τις απαιτούμενες ενέργειες που προβλέπονται για την αντιμετώπιση των έκτακτων αναγκών εντός του σχολικού χώρου.

Στις περιπτώσεις έκτακτης ανάγκης, κανένα παιδί δεν αποχωρεί από το σχολείο μόνο του. Τα παιδιά παραδίδονται στους γονείς/κηδεμόνες τους. Όσον αφορά την προστασία από σεισμούς και φυσικά φαινόμενα, επικαιροποιείται τακτικά το Σχέδιο Μνημονίου Ενεργειών για τη Διαχείριση του Σεισμικού Κινδύνου του Σχολείου, με την υλοποίηση ασκήσεων ετοιμότητας κατά τη διάρκεια του σχολικού έτους. Επίσης οι εκπαιδευτικοί ενημερώνουν τους μαθητές/τριες για τους βασικούς κανόνες και τρόπους αντίδρασης κατά την εκδήλωση των φαινομένων αυτών.

Τέλος, σε καταστάσεις πανδημίας ή ακραίων-επικίνδυνων φαινομένων οι εκπαιδευτικοί, μαθητές/μαθήτριες, γονείς/κηδεμόνες, Διευθυντές/Διευθύντριες, οφείλουν να συμμορφώνονται και να ακολουθούν ρητά τις οδηγίες που εκδίδουν οι εκάστοτε αρμόδιοι φορείς/υπηρεσίες: π.χ. ΕΟΔΥ, ΥΠΑΙΘ, Υπουργείο Πολιτικής Προστασίας, κ.λ.π. για την εύρυθμη λειτουργία της σχολικής μονάδας και την ασφάλεια των μελών της.

#### ***II. Χώρος συγκέντρωσης σε περίπτωση ανάγκης***

Σε περίπτωση σεισμού έχει οριστεί ειδικός χώρος καταφυγής στον προαύλιο χώρο στον οποίο παραμένουν οι εκπαιδευτικοί με τους μαθητές τους για όσο χρόνο απαιτηθεί. Σε περίπτωση που ανακοινωθεί από τον Δήμο, την Περιφέρεια κ.λπ. απόφαση διακοπής της λειτουργίας των σχολικών μονάδων θα πρέπει να παραμείνουν στον χώρο καταφυγής έως ότου παραληφθούν όλοι οι μαθητές από τους γονείς ή τους κηδεμόνες τους.



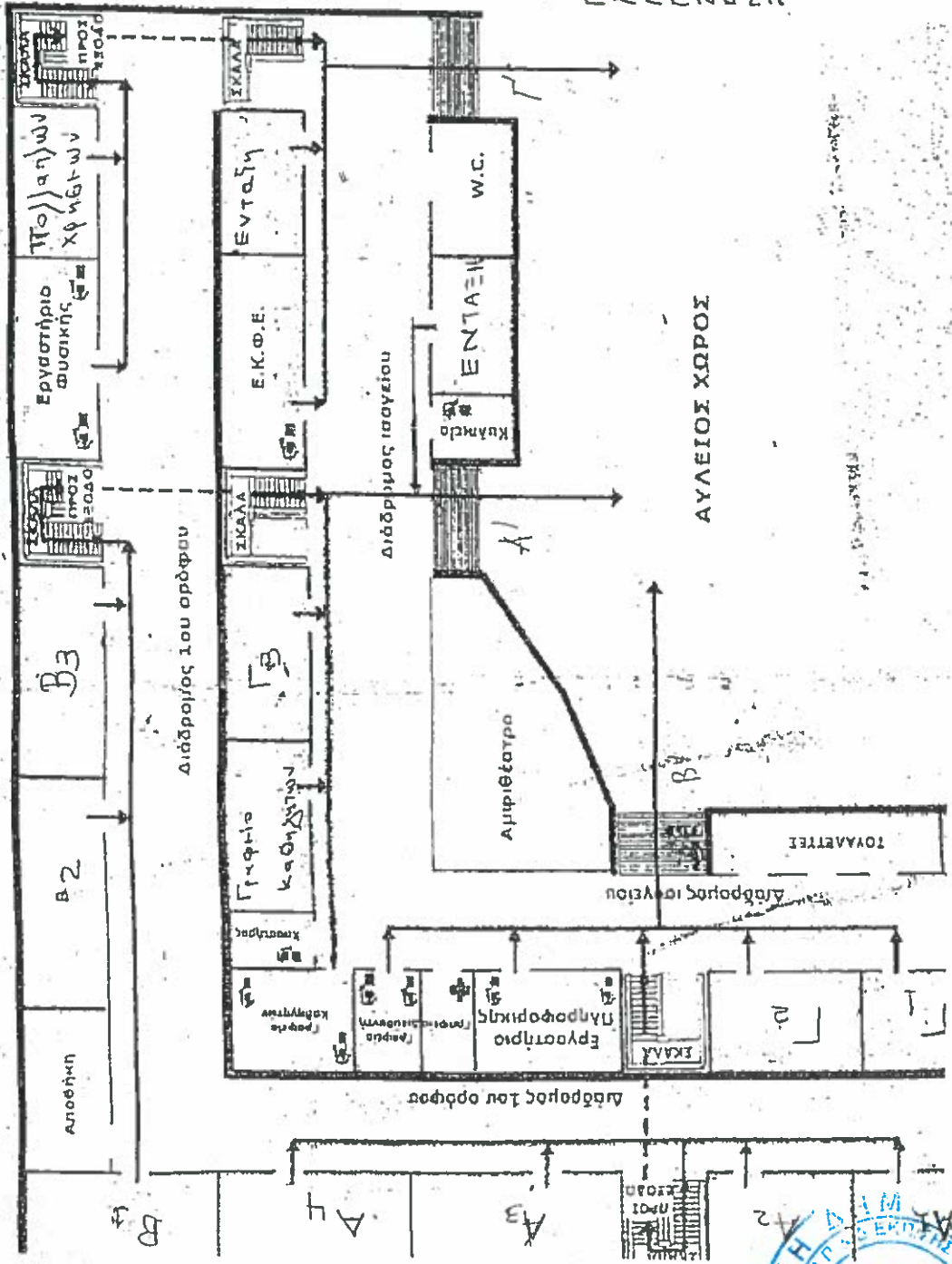
ΣΧΕΔΙΟ ΕΚΚΕΝΩΣΗΣ ΤΟΥ ΣΧΟΛΕΙΟΥ  
 ΑΣΚΗΣΗ ΣΕΙΣΜΙΚΟΥ ΚΙΝΔΥΝΟΥ

Σχολικό έτος 2024-2025

ΤΗΛΕΦΩΝΑ ΕΚΤΑΚΤΟΥ ΑΝΑΓΚΗΣ  
 ΠΥΡΟΣΒΕΣΤΙΚΗ 199, 2621040050  
 ΑΣΤΥΝΟΜΙΑ 100, 2621081740  
 ΝΟΣΟΚΟΜΕΙΟ 2621361100  
 ΕΚΑΒ 166  
 ΔΕΗ 8009001000  
 ΔΕΥΑ ΠΥΡΓΟΥ 2621033467

A1 A2 A3 A4 B1 B2 B3 Γ1 Γ2 Γ3

ΧΡΟΣΟΣ ΣΥΓΚΕΝΤΡΩΣΗΣ ΜΕΤΑ ΤΗΝ  
 ΕΚΚΕΝΩΣΗ





### III.Ειδικό σχέδιο αποχώρησης λόγω έκτακτων συνθηκών

Σε περίπτωση έκτακτης ανάγκης, για την ασφάλεια των παιδιών έχει καταρτιστεί σχέδιο διαφυγής και προς τούτο πραγματοποιούνται τακτικά ασκήσεις ετοιμότητας.

Μετά το πέρας της έκτακτης ανάγκης -σεισμικής δόνησης- εφαρμόζεται η διαδικασία εκκένωσης των αιθουσών ανά όροφο, ακολουθώντας την αρχή της εγγύτητας των αιθουσών σε σχέση με την έξοδο, δηλαδή εκκενώνονται πρώτα τα τμήματα και οι πτέρυγες που βρίσκονται πλησιέστερα στο κάθε κλιμακοστάσιο.

#### 6: Εσωτερικός Κανονισμός Λειτουργίας- Διαδικασίες διασφάλισης της εφαρμογής του

Ο κοινά συμφωνημένος Κανονισμός βασίζεται στην ισχύουσα νομοθεσία και στις σύγχρονες παιδαγωγικές και διδακτικές αρχές. Η τήρηση του από τους/τις μαθητές/ριες, τους εκπαιδευτικούς και τους γονείς/κηδεμόνες με αμοιβαίο σεβασμό στον διακριτό θεσμικό ρόλο τους, ώστε να έχει πληρότητα, γενική αποδοχή και εφαρμογή, αποτελεί προϋπόθεση της εύρυθμης λειτουργίας του Σχολείου. Είναι το θεμέλιο πάνω στο οποίο μπορεί το Σχολείο να οικοδομήσει για να πετύχει τους στόχους και το όραμά του.


Θέματα που ανακύπτουν και δεν προβλέπονται από τον Κανονισμό, αντιμετωπίζονται κατά περίπτωση από τη Διευθύντρια και τον Σύλλογο Διδασκόντων/ουσών, σύμφωνα με τις αρχές της παιδαγωγικής επιστήμης και την εκπαιδευτική νομοθεσία, σε πνεύμα συνεργασίας με όλα τα μέλη της σχολικής κοινότητας.

Οι γονείς/κηδεμόνες των μαθητών και μαθητριών ενημερώνονται ηλεκτρονικά σχετικά με τον κανονισμό του σχολείου.

Πύργος, 17 Νοεμβρίου 2023

Η Διευθύντρια

Γιαννακοπούλου Νεκταρία

Εγκρίνεται	
<p>Η Σύμβουλος που έχει την Παιδαγωγική Ευθύνη του Σχολείου</p> <p>GEORGIA NIKOLETSEA 21/11/2023 10:10</p> <p>Δρ. Νικολετσεά Γεωργία</p>	<p>Ο Διευθυντής Εκπαίδευσης</p>  <p>Ανδρέας Ζέρβας</p>

